

REPORTE DE

SOSTENIBILIDAD

SOSTENIBILIDAD
CREACIÓN DE VALOR

ESG
UNPRI

RENTA VARIABLE
INFRAESTRUCTURA
DISTRIBUCIÓN

DEUDA PRIVADA

INVERSIÓN INMOBILIARIA
INVERSIÓN DE IMPACTO

ACTIVOS ALTERNATIVOS

CAPITAL PRIVADO

FINANZAS
CORPORATIVAS
INVERSIÓN A LARGO PLAZO
INVERSIÓN RESPONSABLE

AGF
AHORRO
CAPITAL

2020

REPORTE DE SOSTENIBILIDAD 2020

Contenido

INTRODUCCIÓN	4
Palabras del Gerente General	4
Sobre este informe	6
Sobre Ameris	8
SOSTENIBILIDAD EN AMERIS	10
Política de sostenibilidad	12
Gobernanza en sostenibilidad	14
FINANZAS SOSTENIBLES	16
Incorporación factores ambientales, sociales y de gobierno corporativo (ESG)	16
Inversión de impacto	20
OPERACIÓN DEL NEGOCIO	24
Diversidad e inclusión	24
Manejo de riesgos sistémicos	25
Ética del negocio	26
Transparencia en la información y adecuada asesoría a clientes	27
MIRANDO HACIA ADELANTE	28



Palabras del Gerente General

Les presentamos el primer reporte de sostenibilidad de Ameris Capital, que da cuenta de los procesos y acciones que hemos impulsado como compañía para avanzar en nuestra creación de valor en el largo plazo.

Creemos firmemente que las empresas tenemos que ser capaces de crear valor no solo en el ámbito económico-financiero, sino también en lo ambiental y social. Esto nos compromete a mirar de manera holística nuestra forma de actuar como empleadores, clientes y prestadores de servicios y buscar mejorar continuamente en las tres dimensiones. Como administradores de activos, un pilar relevante para fortalecer esta creación de valor es la incorporación de criterios ESG (environmental, social and governance, por sus siglas en inglés) en el manejo de nuestras inversiones. Creemos que el camino que hemos recorrido desde el año 2010 en este ámbito gracias a nuestra área de inversión de impacto - FIS Ameris- es una base positiva y nuestro desafío hoy es incorporar los aprendizajes a nivel transversal en Ameris.

Durante 2020 implementamos varias iniciativas con las que buscamos avanzar hacia la sostenibilidad de nuestra compañía y nuestro entorno. Entre ellas se encuentran:

- Desarrollamos el Proyecto SOMOS, que buscó concientizar a nuestros equipos en materias de sostenibilidad, conocer sus opiniones y realizar un diagnóstico interno como compañía que nos permitiera tener una línea base.
- Adherimos como signatarios de los Principios de Inversión Responsable (PRI) de la Organización de Naciones Unidas.
- Definimos una estructura, roles y responsabilidades nuevas dentro de Ameris para fortalecer el cumplimiento de nuestra política de sostenibilidad, incluyendo la contratación de una persona con dedicación exclusiva a estas materias.
- María José Montero, socia y gerenta de FIS Ameris, ingresó al directorio de nuestra Administradora General de Fondos (AGF), en línea con nuestro interés de profundizar la sustentabilidad como un eje prioritario. María José es además Directora de ACAFI y lidera su Comité de Sustentabilidad.
- Continuamos participando activamente en distintas instancias para el fortalecimiento de un sector financiero sostenible.
- Fuimos distinguidos nuevamente por Alas20 en el ámbito Inversionistas. En esta oportunidad, con el segundo lugar en la categoría “Institución líder en investigación en sustentabilidad” y con el tercer lugar en “Institución líder en gobierno corporativo”.

Este proceso no ha estado exento de dificultades, ya que se ha dado en un contexto de pandemia, lo que ha significado – entre otras medidas – la implementación del teletrabajo. Sin embargo, a pesar de las urgencias, pudimos continuar avanzando no sólo al interior de Ameris, sino también de forma externa, ya que creemos que es un desafío que debemos promover a nivel de industria.

Los invito a revisar nuestro reporte y a seguir trabajando juntos para implementar las mejores prácticas y contribuir al desarrollo sostenible de nuestro país.



Pablo Armas
Gerente general

Sobre este informe

Este es nuestro primer reporte de sostenibilidad. Su contenido toma como referencia los estándares del *Sustainability Accounting Standards Board* (SASB) para la industria de *Asset Management & Custody*¹. Los estándares SASB identifican temas de sostenibilidad y medidas de desempeño que son probables de tener una relevancia financiera importante en empresas de distintas industrias. Su objetivo es proporcionar estándares de divulgación en materia de sostenibilidad que, en última instancia, mejoren la información disponible para los responsables de la toma de decisiones.

Terminología SASB

Sostenibilidad: actividades corporativas que mantienen o mejoran la capacidad de una empresa para crear valor a largo plazo para los accionistas.

De esta forma, con este reporte buscamos comunicar a nuestros inversionistas, socios, colaboradores y otras partes interesadas, sobre los temas de sostenibilidad que son fundamentales para nuestro negocio. En nuestro caso, ello involucra principalmente un manejo íntegro de los activos que administramos. A su vez, la transparencia y comunicación efectiva a nuestras partes interesadas es un pilar esencial para la sostenibilidad de nuestra empresa y lo que motiva la creación de este informe.

El reporte recoge la gestión de Ameris S.A., y su empresa coligada DVA Capital, comprendida entre el 1 de enero y el 31 de diciembre de 2020, a no ser que se precise algo distinto.

¹ Para mayor información, visitar sitio web <https://www.sasb.org/>

Indicadores SASB para la industria de *Asset Management & Custody*

Tema	Código	Indicador	Página ref.
Transparencia en la información y adecuada asesoría a clientes	FN-AC-270a.1	Número y porcentaje de empleados con algún registro de investigaciones relacionadas con inversiones, quejas iniciadas por consumidores, litigios civiles privados u otros procedimientos regulatorios.	Pág. 27
	FN-AC-270a.2	Pérdidas monetarias en las que incurrió como resultado de procedimientos legales asociados con la falta de transparencia de la información.	Pág. 27
	FN-AC-270a.3	Descripción de la forma utilizada para informar a clientes sobre productos y servicios.	Pág. 27
Diversidad e inclusión	FN-AC-330a.1	Separación por género/etnia según distintos niveles jerárquicos.	Pág. 24
Incorporación de factores ESG en el manejo de las inversiones	FN-AC-410a.1	AUM por clase de activo 1) que integran temas ESG en el análisis, 2) en inversiones temáticas asociadas a la sustentabilidad, y 3) bajo algún tipo de screening.	Pág. 19
	FN-AC-410a.2	Descripción del enfoque utilizado para incorporar factores ESG en las inversiones.	Pág. 16
	FN-AC-410a.3	Descripción de los procesos asociados al <i>proxy voting</i> e <i>engagement</i> .	Pág. 18
Ética del negocio	FN-AC-510a.1	Cantidad total de pérdidas monetarias como resultado de procedimientos legales asociados con fraude, uso de información privilegiada, comportamiento antimonopolio, anticompetitivo, manipulación del mercado, negligencia u otras leyes o regulaciones relacionadas con la industria financiera.	Pág. 26
	FN-AC-510a.2	Descripción de procesos y políticas que se establecen dentro de su programa de denuncia de irregularidades.	Pág. 26
Manejo de riesgos sistémicos	FN-AC-550a.1	AUM de fondos abiertos por categoría de liquidez.	En revisión por SASB
	FN-AC-550a.2	Descripción del enfoque para el manejo de los riesgos de liquidez y rescate.	Pág. 25
	FN-AC-550a.3	Exposición a operaciones de financiación de valores.	Pág. 25
	FN-AC-550a.4	Exposición neta a derivados de crédito.	Pág. 25

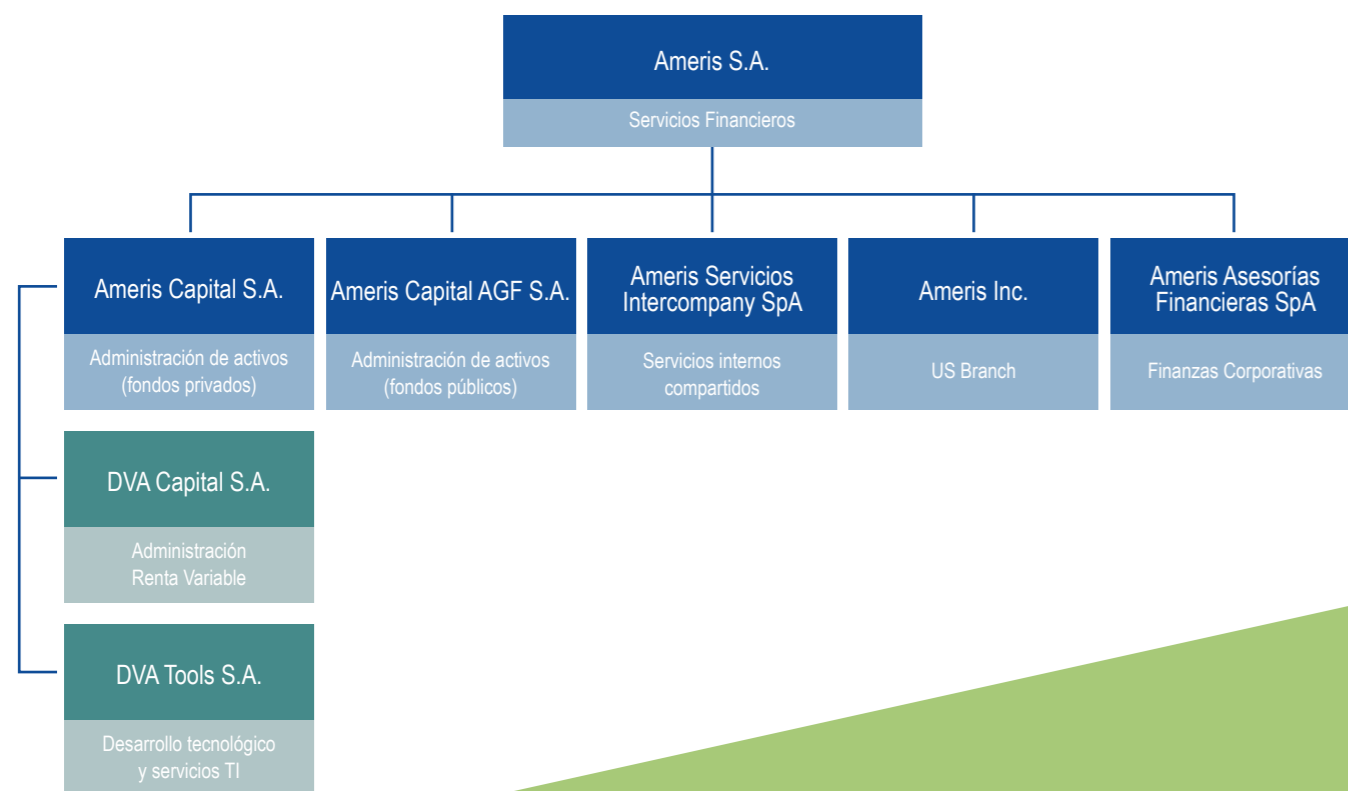
Sobre Ameris

Somos una empresa dedicada a la administración de activos, principalmente alternativos, a las finanzas corporativas y a la distribución de fondos de terceros para clientes institucionales.

Nuestra misión: “Proveer soluciones financieras innovadoras que permitan la creación de valor en el largo plazo para nuestros clientes, buscando a su vez generar un impacto positivo en la sociedad y en un entorno de trabajo motivador y cercano”.

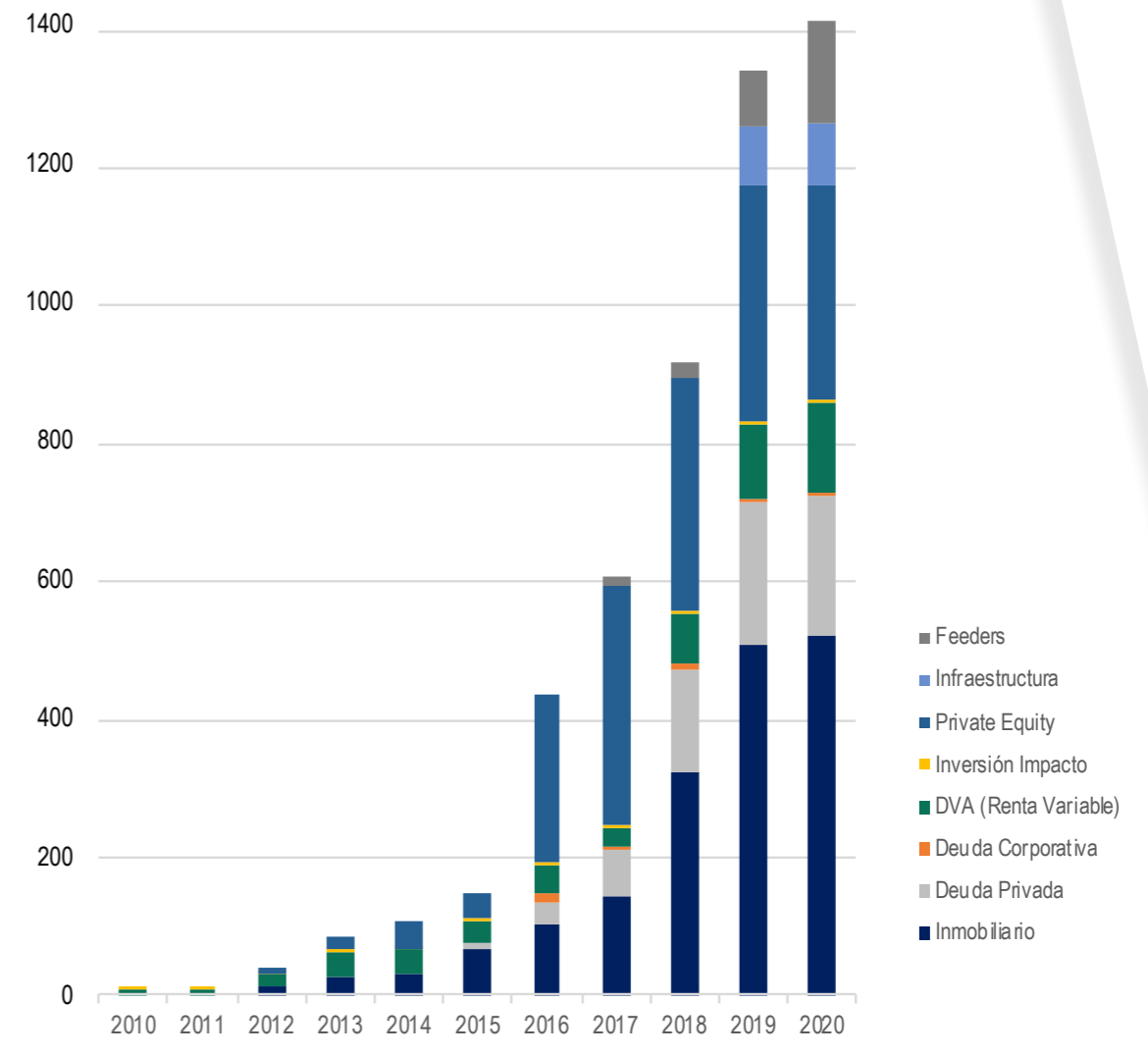
Fundados en 2008, cambiamos nuestra estructura societaria y marca corporativa en 2014 comenzando a ser Ameris. Nos sentimos orgullosos del crecimiento que hemos logrado en estos años, contando con un equipo de 83 personas² - 63 en Ameris y 20 en DVA – cerca de 1.300 clientes y más de US\$1.400 millones de activos administrados en Chile, Perú, Colombia y Estados Unidos.

Estructura corporativa

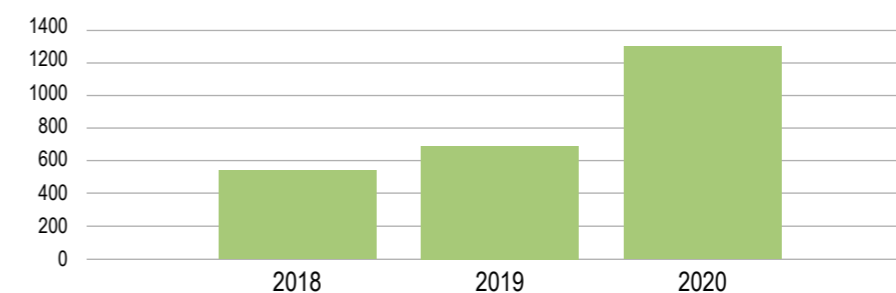


² Cifra al cierre de abril de 2021

AUM (US\$ MM)



Evolución número de clientes



La sostenibilidad de una compañía pasa por su capacidad de generar valor en el largo plazo. Pero, ¿qué entendemos por valor? En Ameris comprendemos y compartimos la idea de que, hoy más que nunca, dicho valor va más allá del netamente económico-financiero. Para mantenernos vigentes como empresa debemos ser capaces de crear valor de manera integral, procurando maximizar tanto la creación de valor económico, como social y ambiental.

Esta creación de valor integral debiese manifestarse en distintos niveles: el operacional y humano, y el del negocio propiamente tal, en nuestro caso, el manejo de las inversiones.

En este último ámbito, en busca de acercar el mercado de capitales con las necesidades socioambientales de nuestro país, en 2010 creamos el FIS, el primer fondo de impacto de Chile. La creación del FIS, y posteriormente del FIS 2.0 siete años más tarde, nos ha permitido interiorizarnos de manera temprana en la evaluación de factores sociales y ambientales en las inversiones.

Aprovechando la experiencia desarrollada en nuestra área de inversión de impacto, FIS Ameris, durante el 2020 trabajamos en transversalizar y formalizar estas materias dentro de la empresa. Un paso importante en esta línea fue nuestra adhesión como signatarios de los Principios de Inversión Responsable (PRI), buscando establecer con esto un compromiso formal con la incorporación de aspectos ambientales, sociales y de gobierno corporativo (ESG, por sus siglas en inglés) en nuestros procesos de inversión.

¿Qué son los Principios de Inversión Responsable y qué implica ser signatarios?

Los Principios de Inversión Responsable son un conjunto de seis principios de inversión, voluntarios y aspiracionales, que ofrecen un menú de posibles acciones para incorporar aspectos ambientales, sociales y de gobierno corporativo en las prácticas de inversión. Estos fueron desarrollados por un grupo internacional de inversionistas institucionales en un proceso convocado por el Secretario General de las Naciones Unidas.

Al firmar los Principios nos comprometemos públicamente a adoptarlos e implementarlos, siempre que sea coherente con nuestras responsabilidades fiduciarias. También nos comprometemos a evaluar la eficacia y mejorar el contenido de los Principios a lo largo del tiempo.

En Ameris creemos que la incorporación de dichas temáticas es relevante para una gestión de riesgos exhaustiva y la creación de valor en el largo plazo para nuestros clientes. Así también, creemos que alinea de mejor forma nuestras inversiones con los objetivos más amplios de la sociedad.

- 1 Incorporar las cuestiones ESG a nuestros procesos de análisis y de toma de decisiones.
- 2 Llevar a cabo una gestión activa e incorporar las cuestiones ESG a nuestras prácticas y políticas de titularidad.
- 3 Solicitar a las entidades en las que invertamos, una divulgación transparente de las cuestiones ESG.
- 4 Promover la aceptación y la aplicación de los Principios en el sector de la inversión.
- 5 Trabajar en conjunto para mejorar nuestra eficacia en la aplicación de los Principios.
- 6 Informar de nuestra actividad y progreso en la aplicación de los Principios.

Fuente: Adaptación en base a <https://www.unpri.org/pri/what-are-the-principles-for-responsible-investment>



Signatory of:

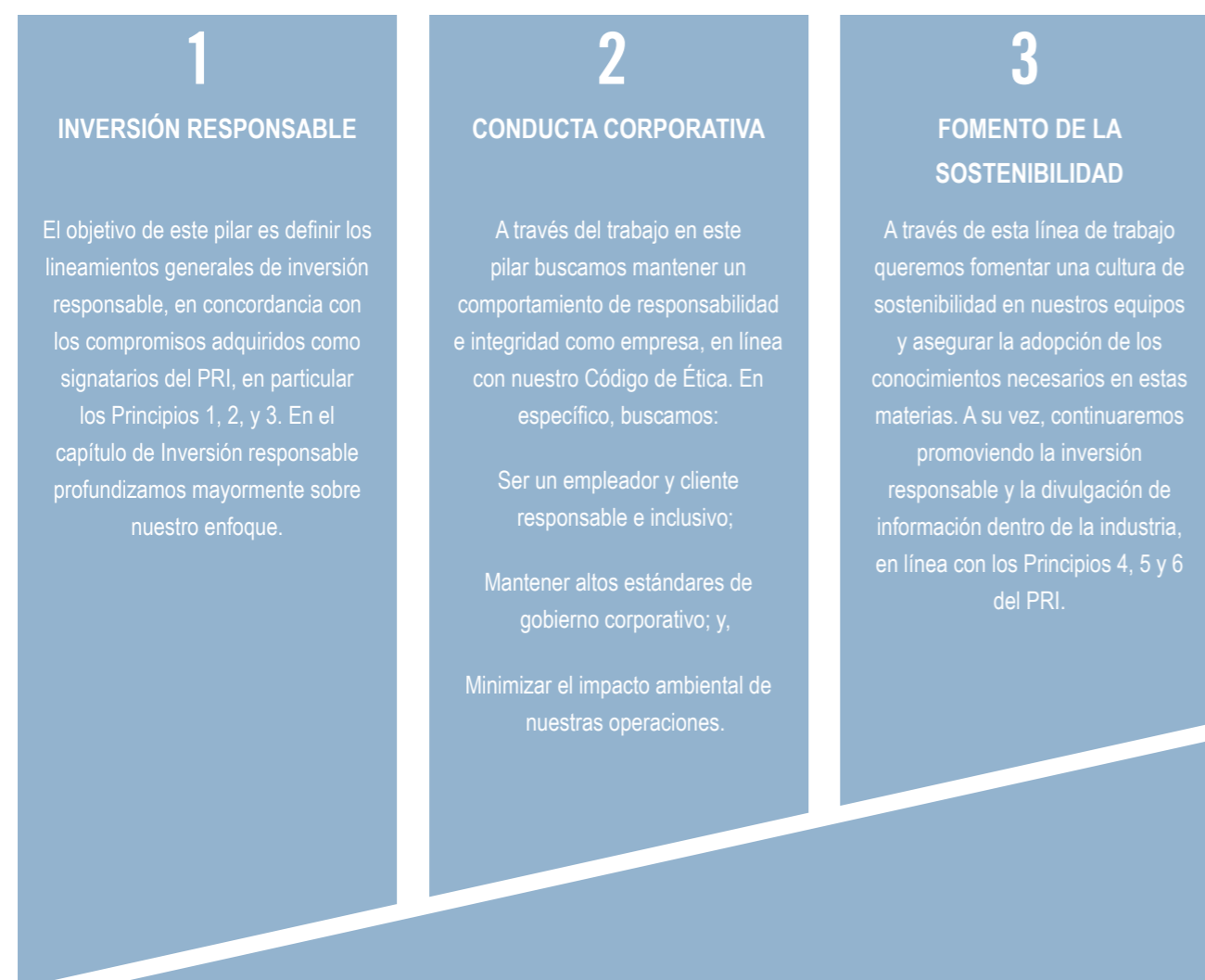


Política de sostenibilidad

Nuestra política de sostenibilidad fue aprobada por el directorio de Ameris S.A. en diciembre del 2020.

El objetivo general de esta política **es permitir el desarrollo y fortalecimiento de la misión de Ameris en el largo plazo, mejorando continuamente el desempeño ambiental, social y económico de la empresa.**

Para lo anterior, definimos tres pilares de trabajo: inversión responsable, conducta corporativa, y fomento de la sostenibilidad:



Como Ameris hemos buscado contribuir desde hace años al desarrollo sostenible del país y su sector financiero a través del trabajo realizado por FIS Ameris. Durante el 2020, canalizamos nuestros aportes a través de la dirección del Comité de Sustentabilidad de la Asociación Chilena de Administradoras de Fondos de Inversión (ACAFI) y del capítulo chileno del *Global Steering Group for Impact Investment* (GSG Chile), nuestra participación en el Comité Técnico de la Mesa de Finanzas Verdes del Ministerio de Hacienda y en la Mesa Técnica Social y Ambiental en el Desarrollo de Proyectos de Energía del Proceso de actualización de la Política Energética Nacional.

Así también, a nivel interno, buscamos promover el conocimiento sobre la inversión responsable, el cambio climático, la economía circular y el desarrollo sostenible en general mediante el envío de un boletín bisemanal a todos nuestros equipos. A través de éste buscamos también dar una bajada concreta a estas materias fomentando la adopción de prácticas sustentables en nuestro diario vivir.

Más del 40% de la dotación de nuestra empresa participó en el Taller de Fundamentos de Inversión Responsable impartido por el PRI.

Gobernanza en sostenibilidad

Para el funcionamiento de cualquier política interna de una empresa es crucial estructurar una gobernanza adecuada que permita una implementación exitosa. En nuestro caso, lo anterior requirió definir una estructura, roles y nuevas responsabilidades dentro de Ameris para poder fortalecer el cumplimiento de nuestra política de sostenibilidad.

Comité de Sostenibilidad

Fue creado en 2018 con el objetivo de explorar y desarrollar nuevos productos, servicios y/o modelos de negocios que incorporen variables ESG, y definir y alinear a las distintas áreas de Ameris en el desarrollo e implementación de buenas prácticas de sostenibilidad.

Hoy, entre otros aspectos, es responsable de elaborar la Política de Sostenibilidad y sus modificaciones, y supervisar su implementación y efectividad.

Lo componen el Gerente General de Ameris S.A., el Gerente General de Ameris Capital AGF, un representante del Directorio de Ameris S.A., la Directora de Sostenibilidad, la Head de Impacto y la Head de ESG. Durante el año 2020 sesionó 14 veces y actualmente sesiona cada dos semanas.

Head de ESG

Es la responsable de ejecutar la Política de Sostenibilidad y liderar el Comité. Su rol es supervisar y apoyar la implementación de la Política a través del trabajo conjunto con los puntos focales de las distintas áreas de Ameris.

Puntos focales ESG

Son los responsables de velar por la implementación de los lineamientos de inversión responsable en su área respectiva. Así también, en el área de administración y finanzas el punto focal es el responsable de velar por la implementación de los lineamientos de conducta corporativa. En total son 6 puntos focales en Ameris y 1 en DVA.

Directorio Ameris S.A.

Es el responsable de aprobar la Política de Sostenibilidad.

Incorporación factores ambientales, sociales y de gobierno corporativo (ESG)

FN-AC-410a.1; FN-AC-410a.2; FN-AC-410a.3

Descripción de nuestro enfoque

Tras nuestra incorporación al PRI hemos buscado dar formalidad a la incorporación de factores ESG en las distintas áreas de inversión de Ameris. Nuestro principal enfoque de inversión responsable es la **integración**, buscando incorporar materias ESG tanto en el análisis inicial de inversión como en el monitoreo posterior de éstas. A su vez, nuestro enfoque contempla continuar desarrollando fondos de inversión de impacto y desarrollar fondos temáticos que estén alineados con los Objetivos de Desarrollo Sostenible de las Naciones Unidas (ODS). En materia de exclusiones de sectores o industrias previo al proceso de evaluación de una inversión, hemos optado en la actualidad por no definir filtros a nuestro universo de inversión. No obstante, una inversión podría ser descartada si su análisis ESG presenta riesgos importantes.

Enfoques para la inversión responsable

CONSIDERAR ASPECTOS ESG EN LA CONSTRUCCIÓN DE UN PORTAFOLIO DE INVERSIÓN (conocido como "incorporación de factores ESG")			MEJORAR ASPECTOS ESG DE LAS EMPRESAS EN LAS QUE ACTUALMENTE SE INVIERTE (conocido como "ejercicio activo de la propiedad" o "gestión responsable")	
Aspectos ESG pueden incorporarse en prácticas de inversión existentes por medio de una combinación de tres enfoques: integración, filtros (<i>screening</i>) e inversión temática.			Inversionistas pueden incentivar a las empresas en las que ya han invertido para que mejoren su gestión de riesgos ESG o para que desarrollen prácticas comerciales más sostenibles.	
Integración	Filtros (<i>screening</i>)	Inversión temática	Relacionamiento (<i>engagement</i>)	Voto por representación
Inclusión de factores ESG de manera explícita y sistemática en el análisis y las decisiones de inversión, con el propósito de lograr una mejor gestión de los riesgos y una mejora de los rendimientos. Ej. Integración de variables ESG en análisis fundamental.	Aplicación de filtros al universo de inversión para controlar qué empresas se consideran. Usualmente para alinear con motivaciones éticas del cliente y reducir riesgos de reputación. Ej. Exclusión de empresas tabacaleras.	Inversión en industrias / empresas asociadas a un tema ESG, con la intención de combinar un perfil de riesgo / retorno atractivo con la obtención de un resultado ambiental o social específico. Incluye inversión de impacto. Ej. Inversión en ERNC.	Discusión de los asuntos ESG con las empresas con el fin de mejorar su gestión, incluyendo la solicitud de reporte de dichos aspectos. Puede realizarse de manera individual o de forma colaborativa con otros inversionistas.	Expresar formalmente aprobación o desaprobación a través de la votación de resoluciones en las juntas de accionistas (o promoviendo resoluciones) en relación a materias ESG.

Fuente: Adaptación en base a PRI – *Principles for Responsible Investment*.

Si bien dependerá de la clase de activo en que se esté invirtiendo y el tipo de inversión, la integración de factores ESG en nuestras inversiones nuevas contemplará generalmente las siguientes etapas:

1 DUE DILIGENCE/ANÁLISIS FUNDAMENTAL Y DECISIÓN DE INVERSIÓN

Se identifican los temas ESG materiales para el proyecto para luego investigarlos y/o preguntarlos a través de un cuestionario.

2 INVERSIÓN

En el acuerdo legal con el gestor se busca solicitar el reporte periódico de los indicadores clave levantados en la etapa de *due diligence* e idealmente un compromiso básico con mejorar su desempeño ESG o cumplir acciones específicas, como metas de reducción de consumo de energía u otro, dependiendo del tipo de proyecto.

3 GESTIÓN Y MONITOREO

A través de fichas específicas para cada empresa o fondo, según corresponda, se busca monitorear periódicamente indicadores asociados a los aspectos materiales identificados en los procesos anteriores, progreso de posibles acuerdos o la ocurrencia de incidentes de tipo ESG.

4 SALIDAS

Como consecuencia de una buena gestión de las etapas anteriores se busca agregar valor en la salida o cierre de la inversión.

Las materias por evaluar en las inversiones, en su análisis inicial y monitoreo, buscan ser específicas para cada inversión, comprendiendo que no todos los factores tienen la misma relevancia en rubros distintos. Para esto, definimos cinco tópicos mínimos en la categoría gobierno corporativo que serán transversales a la evaluación de todas las inversiones, mientras que para los aspectos sociales y ambientales tomaremos como referencia los estándares SASB para cada industria respectiva.

GOBIERNO CORPORATIVO

transversales a todas las inversiones, independiente del rubro de la empresa

- Accionistas y estructura de propiedad;
- Funcionamiento y composición del Directorio;
- Soborno y corrupción;
- Programa de incentivo a ejecutivos;
- Riesgos tributarios.

AMBIENTALES

dependerán de cada industria, pero comúnmente involucran:

- Mitigación y adaptación al cambio climático;
- Impactos en la biodiversidad;
- Manejo de residuos;
- Gestión del agua y la energía.

SOCIALES

dependerán de cada industria, pero comúnmente involucran:

- Prácticas laborales;
- Relaciones con la comunidad;
- Salud y seguridad de los empleados;
- Diversidad e inclusión.

Proxy voting & engagement: Aspiramos a tener un rol activo como inversionistas. Nos esforzaremos dentro de nuestras posibilidades en buscar el diálogo con las empresas para mejorar su desempeño en materias ESG y ejercer, cuando aplique, nuestro derecho a voto, el que se rige por la Política de Votación de Ameris Capital AGF.

Desde la aprobación de nuestra política de sostenibilidad hemos comenzado a tener reuniones con los gestores de nuestras inversiones para abordar específicamente cuestiones ESG, buscando dar a conocer nuestro enfoque y profundizar en las actividades llevadas a cabo por el gestor en materias de sostenibilidad.

AUMs con inclusión ESG

Si bien las prácticas de inversión responsable están siendo incorporadas de manera gradual dentro de nuestras distintas áreas de inversión, en nuestra política de sostenibilidad nos fijamos un objetivo de **cubrir al menos el 60% de todos nuestros activos administrados a septiembre de 2022**.

Actualmente hemos comenzado a implementar la incorporación de factores ESG enfocándonos principalmente en la integración de éstos en el análisis de nuestras inversiones en evaluación:

Avances en incorporación de factores ESG al primer trimestre de 2021

	AUM (US\$ MM)	Inclusión ESG en análisis de inversiones en evaluación ⁽¹⁾	Inclusión ESG en análisis / monitoreo de inversiones existentes ⁽¹⁾
Inmobiliario	521	80%	30%
Deuda	208	0%	7% ⁽²⁾
Capital privado	307	100%	0%
Infraestructura	91	N/A	100%
DVA - renta variable	130	60%	60%

(1) Porcentaje en base al total de cada clase de activo

(2) Actualmente en proceso de fortalecimiento del marco ESG de uno de los fondos



Inversión de impacto

FIS Ameris es nuestra área de inversión de impacto, creada en 2010 con el lanzamiento del FIS, el primer fondo de impacto en Chile. Su tesis de inversión busca dar solución a desafíos sociales y ambientales de la Base de la Pirámide a través del financiamiento a proyectos que tengan necesidad de capital para crecer.

Cifras FIS Ameris al primer trimestre 2021

FIS AMERIS	Fondo FIS 1 (cerrado)	Fondo FIS 2.0
AUM	US\$ 4,5 MM	US\$ 9,5 MM
Duración del fondo	2010-2020	2017-2027
# proyectos financiados	7	16*
% del fondo invertido	100%	100%

*6 proyectos en modalidad de pre-inversión y 10 de crecimiento.

El primer fondo desarrollado – el FIS, que cerró en septiembre de 2020 – se estructuró como un fondo *impact first*³, apuntando a organizaciones sin fines de lucro en búsqueda de alcanzar una escala tal en sus operaciones que las hiciera financieramente sostenibles, y sociedades con fines de lucro cuyo foco principal fuera generar impacto social y/o ambiental con sus servicios o productos con necesidad de financiamiento para crecer. El FIS logró financiar 7 proyectos chilenos principalmente a través de estructuras de deuda logrando dar sostenibilidad financiera a 6 de ellos.

El FIS 2.0 se estructuró pensando en los mismos segmentos y al cierre del primer trimestre de 2021 había financiado 16 proyectos a través de un mix que incluye deuda, deuda con opciones de compra y *equity*. A su vez, el fondo introdujo una modalidad de pre-inversión que busca apoyar a aquellos proyectos que no cumplen todos los requisitos de inversión para acceder al financiamiento del FIS 2.0. De esta forma, se busca dar apoyo financiero a los emprendimientos para el cumplimiento de los requisitos y una posterior postulación a una inversión de crecimiento.

Al ser ambos fondos *impact first*, la generación de impacto es tan relevante como el desempeño financiero. Para esto, en la etapa de selección de proyectos, además de las variables tradicionales financieras, legales y del modelo de negocios, se evalúan su teoría de cambio⁴, sus resultados y/o indicadores de impacto históricos y los Objetivos de Desarrollo Sostenible (“ODS”) asociados a su modelo de negocios, entre otras. Estos aspectos también son revisados en mayor profundidad en el *due diligence*.

Adicionalmente, durante la gestión y acompañamiento de las inversiones, el equipo de FIS Ameris desarrolla evaluaciones internas de los resultados socio ambientales de cada proyecto, además de una evaluación externa.

Evaluación interna

- Definición de indicadores de impacto a partir de resultados esperados de su teoría de cambio y tomando como referencia el repositorio de indicadores IRIS+.
- Metas ODS a las que contribuyen.
- Una mirada transversal al enfoque de género de la institución en base a las recomendaciones de BID Invest.
- Inclusión de prácticas ESG en su gestión.

Evaluación externa

La evaluación externa busca que un tercero creíble valide los resultados socioambientales del portafolio de inversión de FIS Ameris, de forma rigurosa, integral y transparente.

- La empresa GIIRS, la más utilizada a nivel global entre fondos de inversión de impacto, realizó la evaluación externa hasta fines de 2019, cuando cerraron su operación con fondos de inversión de impacto.
- A partir de 2020 se comenzó a trabajar con Sistema B, filial de B Lab, que evalúa resultados sociales y medioambientales de empresas alrededor del mundo.

³ Dentro del rango de la inversión de impacto, los fondos se distribuyen entre aquellos más tradicionales que buscan retornos financieros a nivel de mercado, pero que además les interesa obtener algún grado de impacto social y/o medioambiental, conocidos como *finance first*. Por otro lado, están los fondos que buscan rentabilidad, pero que están dispuestos a financiar organizaciones que no generan retornos financieros de mercado, pero sí exigen impacto social y/o medioambiental a los proyectos, esto son *impact first*.

⁴ Una teoría de cambio ilustra cómo se generan los impactos de una intervención. Es un mapeo de los cambios sucesivos que tienen que ocurrir durante el proceso de implementación y procesos posteriores para que se logren los objetivos esperados.

FINANZAS SOSTENIBLES

Resultados socioambientales FIS Ameris al cierre de 2020

US\$14 millones

de capital administrado en 2 fondos de inversión de impacto

+643.000

personas beneficiadas

+1.700

puestos de trabajo en las organizaciones del portafolio

37

aportantes, uno de ellos institucional

21
proyectos socioambientales

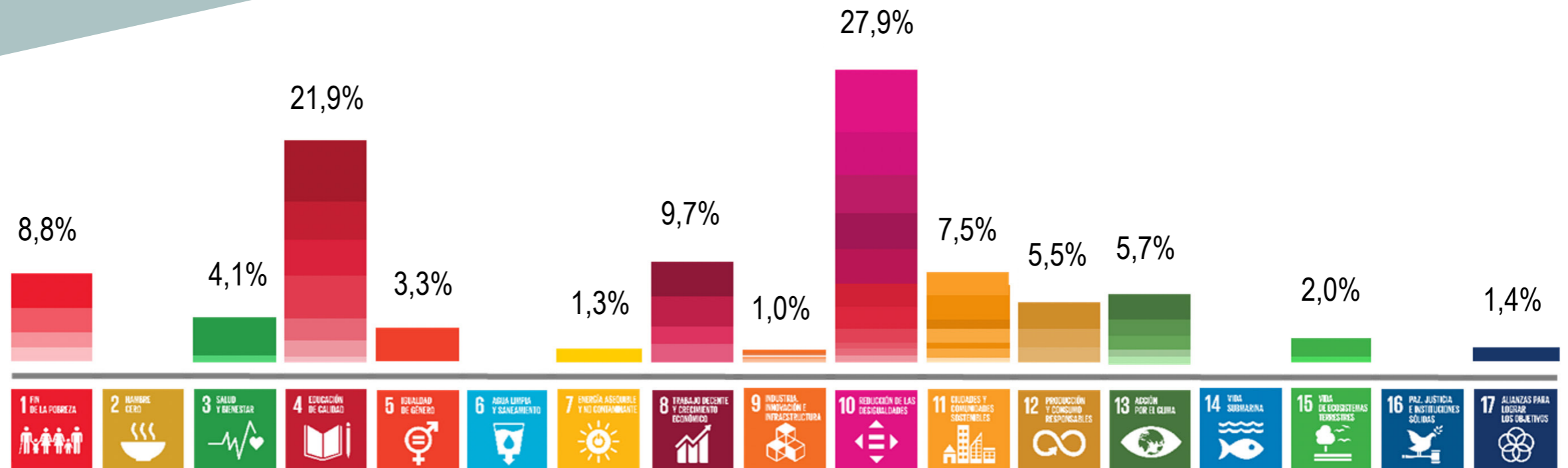
+22.100
ton. de residuos recuperadas

+1.100
mujeres contratadas en las organizaciones del portafolio

13 ODS
impacto en 13 Objetivos de Desarrollo Sostenible

4 países
presencia en Chile, Brasil, Colombia y México a través del portafolio

Contribución de FIS Ameris a los Objetivos de Desarrollo Sostenible



Fuente: Elaboración propia a partir de los ODS. % de la inversión total de FIS Ameris a diciembre 2020

Diversidad e inclusión

FN-AC-330a.1

La diversidad en las empresas puede ayudar a éstas a ser más innovadoras y resolver problemas de manera más eficiente y creativa. Además, usualmente, altos niveles de diversidad en el lugar de trabajo ofrecen a las personas un mayor sentido de comunidad y compromiso y una cultura corporativa más positiva.

Diversidad: Separación por género

Categoría	N° Personas	Femenino	Masculino
Directores y alta gerencia	15	7%	93%
Gerencias y subgerencias	31	39%	61%
Profesional	32	31%	69%
Otros	5	80%	20%
Total	83	33%	67%

Diversidad: Separación por nacionalidad

Categoría	N° Personas	Chileno	Extranjero
Directores y alta gerencia	15	100%	0%
Gerencias y subgerencias	31	94%	6%
Profesional	32	91%	9%
Otros	5	100%	0%
Total	83	94%	6%

Uno de los pilares que definimos en nuestra política de sostenibilidad, y por lo tanto consideramos fundamental para nuestra creación de valor, es la conducta corporativa. A través de este pilar buscamos ser un empleador inclusivo, buscando asegurar que todos dentro de Ameris se sientan escuchados y valorados de igual manera. A medida que hemos ido creciendo como compañía este ha sido un tema que hemos buscado no dejar atrás, manteniendo la cercanía que nos caracterizó en nuestros inicios. Esto ha sido un punto importante también de resguardar durante la pandemia del coronavirus. Conscientes de estos desafíos, además de dar formalidad a esta línea de trabajo a través de nuestra política de sostenibilidad, en 2020 fortalecimos nuestra área de administración para dar un mayor peso a la gestión de nuestros equipos.

Manejo de riesgos sistémicos

FN-AC-550a.2; FN-AC-550a.3; FN-AC-550a.4

La liquidez, el apalancamiento y la interconexión de los activos bajo administración son factores que destacan la exposición al riesgo sistémico para empresas en la industria financiera.

En el caso de Ameris, los riesgos de liquidez y rescate son principalmente relevantes al área de deuda y a DVA Capital, pues es donde contamos con fondos rescatables.

En el área de deuda la rescatabilidad de los fondos viene ligada esencialmente a un reglamento interno en donde se delimita una política de rescates y/o disminución de capital, en línea con el objeto de inversión del fondo, su estrategia y la propuesta de valor al inversionista. Dados dichos lineamientos, es de real importancia una sólida estructuración por el lado de inversiones para asegurar la liquidez de los fondos en escenarios más extremos.

El equipo cuenta con un comité de inversiones que sesiona semanalmente y valida las distintas estrategias de crédito y liquidez que provienen del equipo de deuda y renta fija. Estas estrategias toman en cuenta el objetivo de inversión del fondo, su política de rescatabilidad y la situación actual esperada del mercado, en donde se pueden definir rangos de liquidez esperados para el fondo y que sean acordes con las variables mencionadas. Esto busca la viabilidad de largo plazo en la gestión de la liquidez.

En el caso de DVA Capital, los activos subyacentes de los distintos fondos de inversión son acciones líquidas en mercados accionarios profundos, por lo que generar la liquidez ante la eventualidad de un rescate no presenta mayor inconveniente.

Finalmente, respecto al apalancamiento en Ameris, tenemos nula exposición a derivados y a operaciones de financiación de valores, incluyendo aquellos fuera de balance.

Ética del negocio

FN-AC-510a.1; FN-AC-510a.2

La regulación de la industria financiera ha ido en constante evolución, presentando desafíos para ajustarse eficazmente a las nuevas regulaciones. En Ameris buscamos garantizar el cumplimiento normativo a través de controles internos sólidos. Nuestras políticas y procedimientos asociados al cumplimiento de las regulaciones de la industria se recogen en tres documentos principales:

- a) Código de Ética
- b) Manual de tratamiento de resolución de conflictos de interés
- c) Manual de Gestión de Riesgos y Control Interno

La unidad de Cumplimiento es la encargada de monitorear los controles establecidos en estas políticas y procedimientos, y de dar seguimiento, en caso que se presente una desviación respecto de diseño de los controles, hasta su resolución. Adicionalmente es la unidad encargada de capacitar a los colaboradores en el cumplimiento de las políticas de Ameris.

Para las denuncias de irregularidades contamos con una casilla de correo electrónico canalddenuncias@ameris.cl que presta la utilidad de recibir denuncias, inquietudes, etc. La casilla es administrada por el Encargado de Cumplimiento, quien es independiente operativamente de otras unidades y reporta al Comité de Cumplimiento y Directorio de Ameris AGF.

El mecanismo de uso de la casilla está detallado en el Código de Ética y se recuerda en cada capacitación. Si bien no hay incentivos para que las personas denuncien, existen sanciones para quienes tomen represalias contra los denunciantes. El Encargado de Cumplimiento debe asegurar el anonimato del denunciante, si éste así lo solicita.

Gracias a la eficacia en los controles, a la fecha de cierre de este informe no hemos tenido pérdidas monetarias o casos de procedimientos legales asociados a fraude, uso de información privilegiada, comportamiento antimonopolio, anticompetitivo, manipulación del mercado, negligencia u otras leyes o regulaciones relacionadas con la industria financiera

Transparencia en la información y adecuada asesoría a clientes

FN-AC-270a.1; FN-AC-270a.2; FN-AC-270a.3

Un desafío importante en el rubro de las inversiones es garantizar que nuestros clientes comprendan la naturaleza de los riesgos asumidos en las estrategias de inversión. Para esto, es esencial la correcta divulgación de los procedimientos para proporcionar información adecuada, clara y transparente sobre los productos y servicios que ofrecemos, el historial de violaciones regulatorias de nuestros empleados y el monto de las multas asociadas a la integridad profesional. Al respecto:

- Las asesorías a potenciales clientes se presentan principalmente de manera presencial, en especial para clientes que son inversionistas institucionales y/o calificados. Para los potenciales clientes que no son inversionistas institucionales, ni calificados, es decir, público en general, la administradora tiene una Política y Procedimiento de Suitability, que ajusta el producto ofrecido con el apetito por riesgo financiero del cliente. Este tipo de clientes podría ser captado a través de publicidad en medios digitales o en presentaciones a grupos de inversionistas.
- Ameris pone a disposición de sus aportantes la información necesaria para que tomen decisiones informadas. Lo anterior se ve reflejado en los correos que se remiten a los aportantes con cada evento de capital de los fondos (llamados de capital, pago de dividendos, pago de disminuciones de capital) así como llamados de asambleas de aportantes, comunicación de información de interés y la información que se publica en el sitio web de Ameris (Folletos Informativos, Fichas Comerciales), de la Comisión para el Mercado Financiero y de la Bolsa de Comercio de Santiago.

En el caso de DVA Capital, adicionalmente a lo mencionado en el párrafo precedente, se realizan constantemente charlas y/o publicaciones en redes sociales con el ánimo de educar tanto a clientes como a potenciales clientes, de las ventajas y riesgos de ahorrar e invertir en instrumentos de renta variable.

- A la fecha de cierre de este informe no hemos tenido pérdidas, procesos legales o sancionatorios asociados con el marketing y la comunicación de información relacionada con productos financieros a clientes.
- No tenemos ningún director ni participante de la alta gerencia con historial de investigaciones relacionadas con inversiones, quejas iniciadas por consumidores, litigios civiles privados u otros procedimientos regulatorios.

Cuando decidimos transitar hacia convertirnos en una empresa que incorpora la sostenibilidad como un eje transversal en su operación entendimos que sería un camino de aprendizaje constante, de innovación, de colaboración y de adaptación.

Durante el 2020 dimos pasos significativos en estas materias, y tenemos la convicción de seguir fortaleciendo este proceso. Es por esto que vemos hacia adelante desafíos que queremos atender, tanto a nivel interno como en nuestro ecosistema.

Buscaremos hacer frente a estos desafíos con responsabilidad, procurando mejorar cada día como empresa y balancear nuestra creación de valor en lo económico, social y ambiental.

Principales desafíos

Internos

Ampliar nuestra cobertura de activos administrados con inclusión de factores ESG

Enriquecer reportes a clientes y otras partes interesadas con información ESG estandarizada y de calidad

Utilizar herramientas y adoptar capacidades para un mejor manejo de riesgos asociados al cambio climático y otras tendencias de largo plazo

Mejorar en aspectos de diversidad e inclusión

Fortalecer nuestras capacidades en materias de sostenibilidad

Externos

Mejorar la entrega de información ESG pública por parte de las empresas, y estandarización de ésta

Mejorar la comparabilidad de ratings ESG de distintos proveedores

Avanzar en la regulación y en el uso de estándares comunes

Concientizar y generar capacidades en el sector empresarial

Evitar el *greenwashing*



AMERISCAPITAL